



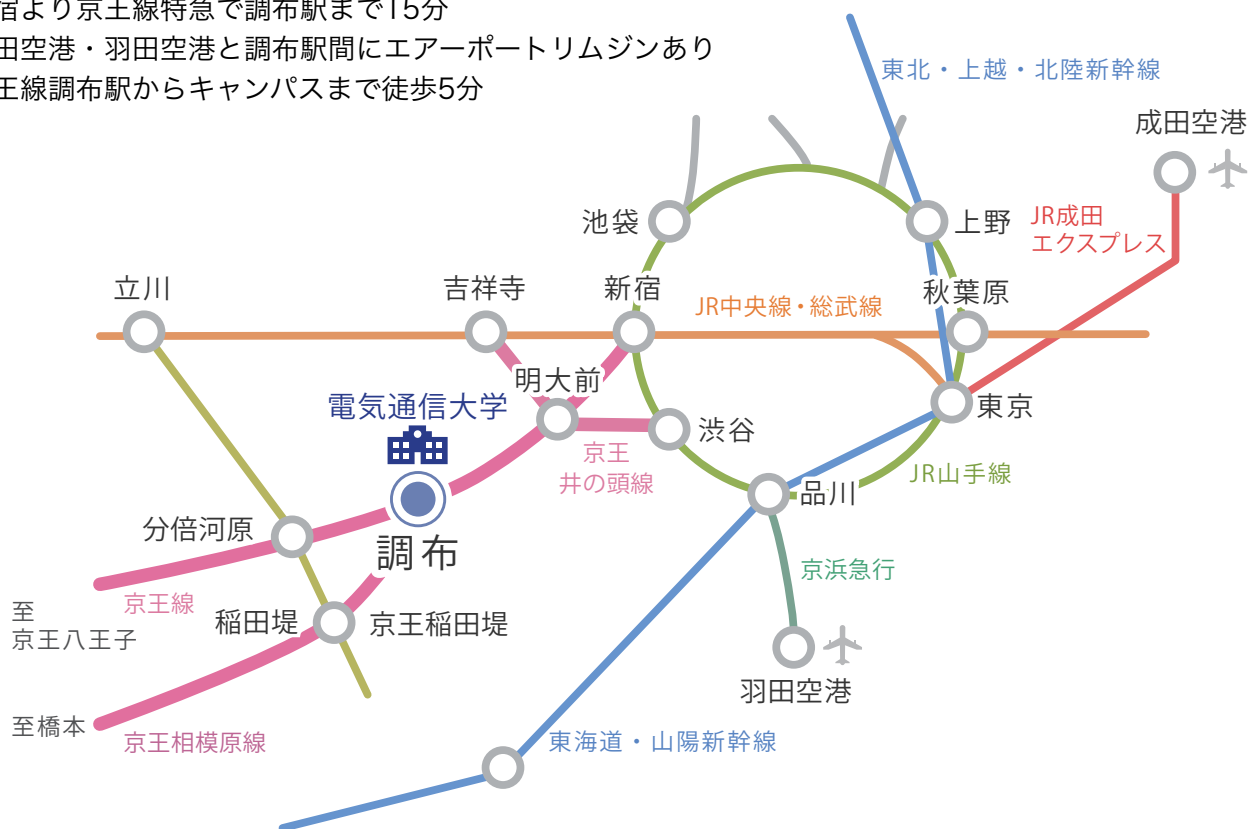
# 電気通信大学

## The University of Electro-Communications

- ・学域-大学院一貫の教育体系： 2016年4月に、新しい情報理工学域（学部）と新しくなった大学院情報理工学研究科がスタートしました。
- ・研究の促進： 770大学中の19校の1大学として 文科省「研究大学強化促進事業」に採択されました。
- ・就活で勝つ： 毎年、卒業・修了した外国人留学生の70%以上が日本で就職しています。
- ・開学から100周年： 2018年12月に100周年を迎えました。

### 1 所在地： 東京都調布市

- ・新宿より京王線特急で調布駅まで15分
- ・成田空港・羽田空港と調布駅間にエアポートリムジンあり
- ・京王線調布駅からキャンパスまで徒歩5分



### 2 大学・大学院と教育プログラム（図1参照）

#### 情報理工学域 [14プログラム]

- Ⅰ 類（情報系） [4プログラム]
- Ⅱ 類（融合系） [5プログラム]
- Ⅲ 類（理工系） [5プログラム]

#### 大学院情報理工学研究科 [14プログラム]

- 情報学専攻 [3プログラム]
- 情報・ネットワーク工学専攻 [4プログラム]
- 機械知能システム学専攻 [3プログラム]
- 基盤理工学専攻 [4プログラム]
- ・共同サステナビリティ研究専攻（博士後期課程のみ）

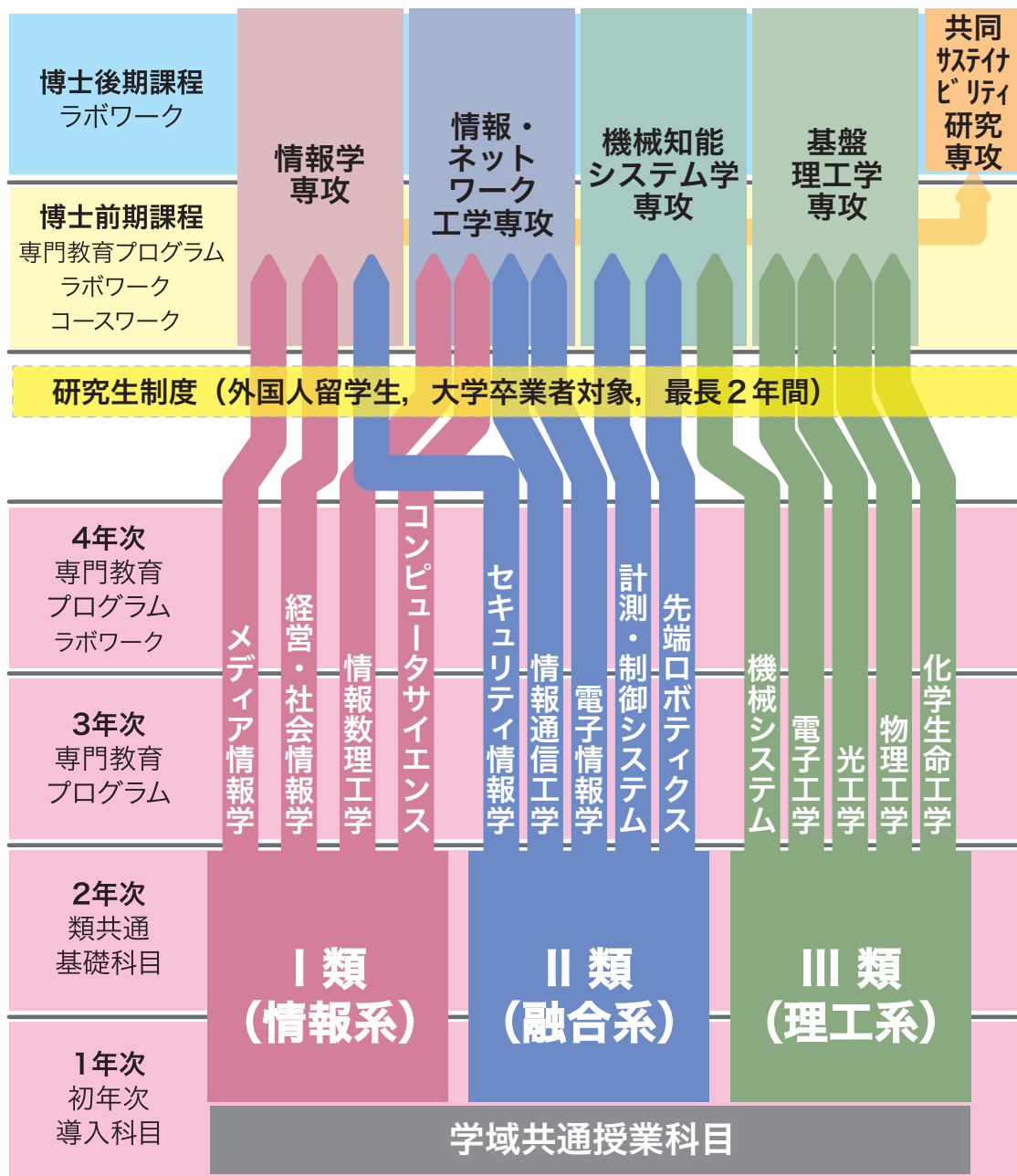


図2 教育体系：学域-大学院一貫教育

### 3 入学料・授業料、入学料・授業料免除制度（2020年4月現在）

学域および大学院（正規課程）			（円）		研究生制度			（円）	
入学料			282,000		入学料			84,600	
授業料	前学期		267,900		授業料	各学期	178,200		
	後学期		267,900						

授業料免除申請や猶予申請には申請条件（収入基準や学業成績の基準など）があります。（入学料・授業料の金額や免除制度について改定が行われることがあります。）

### 4 奨学金制度

留学生向けの奨学金制度には大きく分けて、1) 本学から奨学財団に推薦する（大学推薦の）奨学制度、2) 個人応募（自由応募）の奨学制度、があります。

1)の大学推薦の奨学制度に関して、本学では受給年度の前年の夏に大学から推薦する学生を選抜します。よって、2月に実施される学域入試で合格した人に、学域1年目に受給可能な大学推薦の奨学金の紹介はできません。

2)については、本学に公募情報が届いている場合、国際教育センターのホームページで随時お知らせ

## 5 留学生寮、住居

2020年4月現在 正規課程の学生向けに

- ・UECポート（学生宿舎）〔单身室のみ〕
- ・五思寮〔男子学生单身室のみ〕
- ・一橋国際学生宿舎〔单身室・夫婦室・家族室〕
- ・国際交流会館〔夫婦室・家族室〕

の4つがあります。家賃は寮建物の築年数や本学キャンパスからの距離によって異なります。（家賃月額100,000円から50,000円）

留学生の多数はキャンパス近辺の賃貸物件（家賃月40,000円～）を借りて住んでいます。

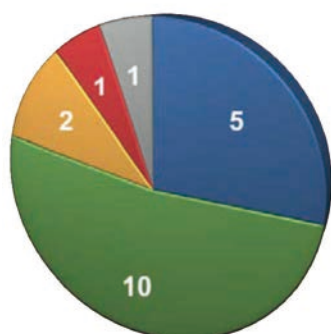
## 6 入学試験および出願方法（「入試概要」を参照のこと）

各課程や研究生制度で出願時期、出願書類、出願方法が異なります。この冊子の後半にある入試概要をご参考ください。

## 7 留学生の卒業後の進路

### 2018年度卒業・修了留学生の進路（2019.03.31.現在、グラフ数値は人数）

学部（大学）卒業



博士前期課程修了



博士後期課程修了



● 就職@日本 ● 本学進学 ● 他大学進学@日本 ● その他@日本 ● 就職など@母国 ● 進学@他国 ● 不明

主な就職先（順不同）  
市光工業  
楽天モバイルネットワーク  
日立ソリューションズ  
コニカミノルタ  
横河電機

主な就職先（順不同、(人数)、[国名]）  
NTTデータ 華為技術日本 NRIセキュアテクノロジーズ  
Pro-SPIRE スチールプランテック ネットスターソフトウェア  
クラリオン トッパン・フォームズ 日比谷リソースプランニング  
ケーヒン 資生堂 日本アイ・ピー・エム  
ニコン 住友電気工業 富士通  
メイテック 西松建設 富士通クラウドテクノロジーズ  
ヤマハ 村田製作所 夢テクノロジー  
ヤンマー 電通国際情報サービス など  
リコー 本田技研工業  
東芝 三菱UFJインフォメーションテクノロジー

主な就職先（順不同、[国名]）  
オン・セミコンダクター  
パキスタン工学応用科学研究所  
[Pakistan]  
電気通信大学 (Post-doctoral  
Researcher)

問い合わせ先：（注 メールアドレスは半角文字）

大学（学域）・大学院の  
入試一般に関して 入試課入学試験係  
（お問い合わせフォーム） [open-camp@office.uec.ac.jp](mailto:open-camp@office.uec.ac.jp)

在留資格、奨学金、寮、  
研究生制度に関して 国際課留学生交流係 [iso@office.uec.ac.jp](mailto:iso@office.uec.ac.jp)

留学生の修学支援に関して 国際教育センター生活指導担当 [adv@fedu.uec.ac.jp](mailto:adv@fedu.uec.ac.jp)



## 「2021年4月入学 私費外国人留学生選抜」概要 2020年9月現在

選抜方法、試験内容等の詳細は、必ず最新の募集要項を確認してください。募集要項の最終版は10月下旬に本学HPに掲載、募集要項冊子は11月上旬に配布を開始する予定です。

### 学域私費外国人留学生入試関連 2020年度年間スケジュール

7月中旬～	第1回オープンキャンパス on the web
11月上旬	募集要項冊子の配布開始
11月23日	第2回オープンキャンパス
2021年11月8日～20日	出願期間（1/ 郵送必着）
2月25日27日	選抜試験（25日筆記試験・27日面接）
3月6日	合格発表
3月14日15日	入学手続（手続は本学に持参のみ）
4月1日～	入学・新入留学生オリエンテーション

### 募集人数

I 類/I 類/I 類、各類とも若干名

### 主な出願資格（この他の資格の場合、早めにご相談ください）

- ・日本国籍を持っていない者で、日本国外において、12年の学校教育課程（文部科学省が別に指定した11年以上の学校教育課程）を修了した者および入学前までに修了見込みの者、など。
- ・2020年度（用）の日本留学試験（日本語・物理と化学・コース2の数学）を受験した者。
- ・**TOEFLまたはTOEICを2019年4月以降に受験して、下記の基準を満たしている者。**  
TOEFL PBT 453点以上、TOEFL iBT 46点以上、TOEIC L&R 450点以上

なお、次の者は他の選抜区分となりますので、ご注意ください。

- ・日本国籍を持っている者あるいは日本国永住許可を得ている者で、日本国外で12年の学校教育課程等を修了した、あるいは入学前に修了見込みの者は「帰国子女入試」。
- ・日本国籍を持っていない者で日本国内の中等教育等を卒業した、あるいは受験時に卒業見込みの者は「一般入試（推薦入学、前期日程入試、後期日程入試、など）」。

### 出願期間および出願方法

簡易書留郵便により、出願期間に必着で出願してください。

### 出願書類（2020年度の募集要項より、2021年度入試については10月下旬にHP公開予定）

出願書類の記入の注意について、最新の募集要項をご確認ください。○印のものは募集要項冊子に添付されています。

- 1) 入学志願票○
- 2) 受験票○
- 3) 写真票○
- 4) 入学検定料（検定料17,000円）の振替払込受付証明書、検定料受付証明書貼付用紙○
- 5) 高等学校等の卒業（見込）証明書および成績証明書
- 6) 日本留学試験成績通知書：受験同年度の11月実施の成績
- 7) TOEICまたはTOEFLのスコアシート（原本）：入学月から24ヶ月以内（2021年4月入学の場合、2019年4以降）に受験したスコアであること
- 9) 受験票送付用封筒○：切手貼付のこと
- 10) あて名票
- 11) 住民票、あるいは国外出願の場合はパスポートのコピー

## 出願・受験にあたっての注意事項

- (1) 出願書類記入事項や提出書類に不備があるものは受理されません。
- (2) TOEICまたはTOEFLのスコアシート原本の提出が必要です。出願時にスコアを提出できない場合は出願は受理されませんので、時間の余裕をもって、各種英語検定試験を受験しておいてください。なお、TOEICやTOEFLなどの団体特別受験制度によるスコアは不可です。
- (3) 出願書類の受理後は、書類の返還はできません。英語検定試験のスコアシート（原本）の返却を希望する者は募集概要に示された方法で出願前に手続を行ってください（この手続は1月上旬を予定）。日本留学試験成績通知書の返却方法についても出願前に必ずお問い合わせください。
- (4) 一度受理した検定料は返還しません。出願しなかった場合などは検定料の返還を請求できます。
- (5) 出願書類の記載事項と相違する事実が判明した場合は、入学許可を取り消すことがあります。
- (6) 出願書類は日本語または英語で作成してください。これら以外の言語で作成された証明書などには必ず日本語または英語の訳文を添付してください。訳文は受験者本人や友人などによるものでもかまいません。
- (7) 【中国語が母語の場合】入学志願票には、日本語の漢字か英語で記入をしてください。中国語の漢字は日本語の漢字やカナに置き換えてください。
- (8) 国外出願の場合、受験票や合格通知は国外に郵送しませんので日本国内にいる代理人が必要になります。
- (9) 日本留学試験EJUの受験票（スコア票ではありません）を無くさないでください。本学受験日に持参しなくてはなりません。

## 選抜方法

入学者の選抜は、日本留学試験（EJU）、本学が実施する学力検査、面接試験、を総合で行います。

- 1) EJUで本学が指定する科目（配点850点）：  
日本語、理科（物理と化学）、数学（コース2）
- 2) 学力検査：  
数学（120分、配点200点）、理科（120分、物理（配点90点）と化学（配点40点））、日本語（75分、配点100点）
- 3) 面接試験：  
志望動機、勉学意欲等に関する口頭質問を行います。

なお、本学が実施する学力検査の数学および理科の問題は、一般入試の前期日程と同じ問題となりますので、本学ウェブサイトの「過去の入試問題」 <https://www.uec.ac.jp/admission/ie/exam.html> をご参照ください。

## 試験日程および会場

学力検査及び面接試験は本学構内で行います。

## 合格発表

3月6日に本学構内において合格者の受験番号を掲示します。また、本学のウェブページにおいても掲載します。合格者には合格通知書を郵送します。電話、メール等による合否の問い合わせには一切応じません。

## 入学手続日・新入留学生向けオリエンテーションの実施

3月14日・15日。郵送手続および留学生の追加手続があります

また、新入留学生オリエンテーションを入学式前に実施することがあります。詳細は入学手続時にお知らせします。

---

問い合わせ先：（注：メールアドレスは半角英数字で入力してください。）

---

大学（学域）・大学院の  
入試一般に関して

入試課入学試験係

open-camp@office.uec.ac.jp

---





## 「博士前期課程一般入試（外国人留学生を含む）・社会人入試」概要

選抜方法、試験内容等の詳細は、必ず最新の募集要項を確認してください。また、推薦入試は7月に入試があります。

### 大学院前期課程入試関連 2020年度年間スケジュール

	10月入学	4月入学
大学院入試説明会	オンラインで公開中	
大学院オープンラボ	オンラインで面談予約受付中	
第1回オープンキャンパス	オンラインで開催予定	
出願資格認定審査申請	6月23日必着 受付は郵便のみ	
出願期間	7月21日～29日（7/29必着） 受付は郵送のみ	
選抜試験	8月18日・19日	
合格発表	9月11日 オンラインでのみ	
入学手続	9月24日	2021年3月14・15日
入学	10月1日	2021年4月

### 募集人数（一般入試と社会人入試合計で）

情報学専攻66名／情報・ネットワーク工学専攻90名／機械知能システム学専攻63名／基盤理工学専攻81名

### 出願資格（日本国籍を持たない者の場合）

＜一般入試＞ 12年の学校教育課程（文部科学省が別に指定した11年以上の学校教育課程）を修了した後に4年制の大学を卒業した者、または、これと同等以上の学力があると認められる者（注※）

＜社会人入試＞ 次の①および②に該当する者。①大学を卒業した者、または、これと同等以上の学力があると認められる者（注※）、②志望の専攻と関連する分野の専門教育を受けた者あるいは企業などにおいて経験を出願時に1年以上有する者。

（注※）「これと同等以上の学力があると認められる者」については、各国の教育制度に照らし16年に満たない教育課程を修了した者でも認められることがあります。この場合、あらかじめ出願資格の認定審査を行います。出願資格認定審査の書類提出締め切りは6月23日必着です。（詳細は募集要項をご確認ください。）

### 出願期間および出願方法

2020年度は、受付は郵送のみとする。出願期間は7月21日～7月29日で、出願期間内に必着のこと。出願書類を簡易書留郵便により出願してください。

### 出願書類

出願書類の記入の注意について、最新の募集要項をご確認ください。○印のものは募集要項冊子に添付されている書類、★印のものは本学ウェブサイトからダウンロード可能な書類です。

- 1) 入学志願票○・受験票○・写真票○・振替払込受付証明書・検定料受付証明書貼付用紙○
- 2) 出身大学の卒業（見込）証明書
- 3) 出身大学の成績証明書
- 4) 振込取扱票○（検定料30,000円）
- 5) 受験票送付用封筒○（374円分の切手貼付のこと）・あて名票○
- 6) ＜日本国籍をもたない者＞ 住民票、あるいは国外出願の場合はパスポートのコピー
- 7) ＜社会人入試出願者＞ 研究実績一覧表○★、研究計画書○★、就学承諾書○★（入学後も企業等に在職したまま就学する場合）

8) <日本国外の大学を卒業した者>日本語能力を示す書類（日本語能力試験などの結果通知書など）

### 出願・受験にあたっての注意事項

(1)出願にあたっては、**必ず出願前に希望指導教員と連絡を取り、合格した後に希望研究室に配属できるかどうかを確認してください。**なお、10月入学入試や社会人入試の志願者は「入学志願票」に希望指導教員の確認印を受けてください。指導教員への連絡先については、本学ウェブページ（ラボサーチ、研究者総覧）より検索をしてください。郵送でのやりとりでは間に合わない場合などの理由により押印が難しい場合は、押印の代わりに、教員が受け入れを承認していることが分かる資料（承諾のメールを印刷したもの、など）を添付してください。

(2)一度受理した出願書類および検定料は返還しません。出願しなかった場合などは検定料の返還を請求できます。

(3) 出願書類の記載事項と相違する事実が判明した場合は、入学許可を取り消すことがあります。

(4)写真票は、試験当日に本人確認を行うために使います。提出する写真は3ヶ月以内に撮影されたものを使用し、デジタル加工を行わないでください。

(5)**出願書類は日本語または英語で作成してください。**これら以外の言語で作成された証明書などには必ず日本語または英語の訳文を添付してください。訳文は受験者本人や友人などによるものでもかまいません。

(6) **【中国語が母語の場合】入学出願票には、日本語の漢字か英語で記入をしてください。**中国語の漢字は日本語の漢字やカナに置き換えてください。

(7)国外からの出願の場合、**受験票や合格通知は国外に郵送しませんので、日本国内にいる代理人が必要になります。**

(8)新型コロナウイルス感染拡大の影響により、出願書類が間に合わない場合・証明印のある写しが用意できない場合は、出願期間前に入試課にメール（open-camp@office.uec.ac.jp）でご相談ください。

### 選抜方法

<一般入試> 入学者の選抜は、学力試験（専門科目）、面接試験および提出書類を総合して行います。

1) 学力試験 専門科目（配点400点）：試験科目は専攻により異なります。学力試験の過去問題は、電気通信大学生協同組合で取り扱っております。

2) 面接試験（配点100点）：各専攻で実施します。

<社会人入試> 入学者の選抜は、小論文試験、面接試験および提出書類を総合して行います。

2) 小論文試験：各専攻から与えられたテーマについて、論文を作成します。なお、情報・ネットワーク工学専攻と機械知能システム学専攻では、小論文試験は行いません。

3) 面接試験：専門科目・外国語・研究業績・研究計画書等に関する口述試験を行います。

### 試験日程および会場

いずれの選抜も本学構内で行います。8月18日と19日の2日間に渡って実施され、第1日目に筆記試験（学力試験あるいは小論文試験）、第2日目に面接試験を行います。

### 合格発表

9月11日に本学ウェブページに掲載します。合格者には合格通知書を郵送します。電話、メール等による合否の問い合わせには一切応じません。

### 入学手続日

3月14日・15日 郵送手続および留学生の追加手続があります。。

---

問い合わせ先：（注：メールアドレスは半角英数字で入力してください。）

---

大学（学域）・大学院の  
入試一般に関して

入試課入学試験係

open-camp@office.uec.ac.jp

---



## 「博士後期課程一般入試（外国人留学生を含む）・社会人入試」概要

選抜方法、試験内容等の詳細は、必ず最新の募集要項を確認してください。

### 大学院後期課程入試関連 2020年度年間スケジュール

	8月入試	2月入試
大学院入試説明会	オンラインで公開中	
大学院オープンラボ	オンラインで面談予約受付中	
第1回オープンキャンパス	オンラインで開催予定	
第2回オープンキャンパス	---	11月23日
出願資格認定審査申請	6月23日必着 受付は郵便のみ	11月中旬
出願期間	7月21日～29日（7/29必着） 受付は郵送のみ	2021年1月5日～8日
選抜試験（口述試験）	8月20日	2021年2月1日
合格発表	9月11日 オンラインのみ	2021年2月26日
入学手続	<10月入学>9月24日 <4月入学>2021年3月26・27日	2021年3月26・27日
入学	<10月入学>10月1日 <4月入学>2021年4月	2021年4月

### 募集人数（8月入試と2月入試あわせて2回の選抜での合計の募集人数）

情報学専攻12名／情報・ネットワーク工学専攻17名／機械知能システム学専攻11名／基盤理工学専攻15名／共同イノベーション専攻4名

### 出願資格（日本国籍を持たない者の場合）

<一般入試> 本学入学前に修士の学位を有する者あるいは取得見込みの者。または、これと同等以上の学力があると本研究科が認めた者（注※）

<社会人入試> 次の①および②に該当する者。①<一般入試>出願資格と同様の教育を修了した者、または、これと同等以上の学力があると本研究科が認めた者（注※）、②入学日までに企業等に2年以上勤務した経験有する者。

（注※）「これと同等以上の学力があると認められる者」については、あらかじめ出願資格の認定審査を行います。出願資格認定審査の書類提出締め切りは6月23日必着（8月入試）、11月中旬（2月入試）となっています。（詳細は募集要項をご確認ください。）

### 出願期間および出願方法

<8月入試> 7月21日～7月29日

2020年度は、受付は郵送のみとする。出願期間は、出願期間内に必着のこと。出願書類を簡易書留郵便により出願してください。

<2月入試> 2021年1月5日～1月8日

出願書類を所定の出願期間に本学入試課窓口へ持参、または簡易書留郵便により出願してください。

### 出願書類

出願書類の記入の注意について、最新の募集要項をご確認ください。○印のものは募集要項冊子に添付されている書類、★印のものは本学ウェブサイトからダウンロード可能な書類です。

- 1) 入学志願票○・受験票○・写真票○・振替払込受付証明書・検定料受付証明書貼付用紙○
- 2) 出身大学院の修士課程修了（見込）証明書
- 3) 出身大学（学部）および出身大学院（修士課程）の成績証明書
- 4) 振込取扱票○（検定料30,000円）○



- 5) 修士論文・修士研究の概要○★
- 7) 受験票送付用封筒○ (374円の切手貼付のこと) ・あて名票○
- 8) <社会人入試出願者> 研究実績一覧表○★、研究計画書○★、就学承諾書○★ (入学後も企業等に在職したまま就学する場合)
- 9) <日本国籍をもたない者> 住民票、あるいは、国外から出願の場合はパスポートのコピー

### 出願・受験にあたっての注意事項

- (1)出願にあたっては、必ず出願前に希望指導教員と連絡を取り、合格した後に希望研究室に配属できるかどうかを確認してください。指導教員への連絡先については、本学ウェブページ (ラボサーチ、研究者総覧) より検索をしてください。
- (2)一度受理した出願書類および検定料は返還しません。出願しなかった場合などは検定料の返還を請求できます。
- (3)出願書類の記載事項と相違する事実が判明した場合は、入学許可を取り消すことがあります。
- (4)写真票は、試験当日に本人確認を行うために使います。提出する写真は3ヶ月以内に撮影されたものを使用し、デジタル加工を行わないでください。
- (5)出願書類は日本語または英語で作成してください。これら以外の言語で作成された証明書などには必ず日本語または英語の訳文を添付してください。訳文は受験者本人や友人などによるものでもかまいません。
- (6)【中国語が母語の場合】入学出願票には、日本語の漢字か英語で記入をしてください。中国語の漢字は日本語の漢字やカナに置き換えてください。
- (7)国外からの出願の場合、受験票や合格通知は国外に郵送しませんので、日本国内にいる代理人が必要になります。
- (8)新型コロナウイルス感染拡大の影響により、出願書類が間に合わない場合・証明印のある写しが用意できない場合は、出願期間前に入試課にメール (open-camp@office.uec.ac.jp) でご相談ください。

### 選抜方法

- <一般入試> 入学者の選抜は、口述試験および提出書類を総合して行います。
  - ・口述試験： 専門の学力、修士論文等について行います。外国人留学生については、日本語能力についても行います。
- <社会人入試> 入学者の選抜は、口述試験および提出書類を総合して行います。
  - ・口述試験： 専門の学力、修士論文、研究計画書の他、公表論文や研究業績等についても行います。外国人留学生については、日本語能力についても行います。

### 試験日程および会場

いずれの選抜も原則として本学構内で行います。

<8月入試> 8月20日

<2月入試> 2021年2月1日

### 合格発表

<8月入試> 9月11日に本学ウェブページに掲載します。

<2月入試> 2月下旬 本学構内において合格者の受験番号を掲示、および、本学のウェブページにおいても掲載します (予定)。

いずれも、合格者には合格通知書を郵送します。電話、メール等による合否の問い合わせには一切応じません。

### 入学手続日

<10月入学> 9月24日。郵送手続および留学生の追加手続があります。国外出願で来日が難しい場合は、代理人が手続きをおこなってください。

<4月入学> 3月14日・15日。郵送手続および留学生の追加手続があります。



## 研究生（外国人留学生）募集概要

「研究生」とは、本学において指導教員の承諾のもと、特定の専門事項を研究する事を目的に入学を認める制度です。正規の学生とは異なります。単位の修得、学位の取得はできません。

对于“研究生”的说法、在中国和日本其所指涵义并不相同。中国的“研究生”是指正规课程下的硕士研究生或者博士研究生、而日本的“研究生”是指正式进入硕士课程或博士课程之前的准备阶段的非正规课程、即相当于中文里的“预科生”。

### 研究期間

4月1日あるいは10月1日より、毎年度末（翌年3月31日）までとします。研究生が次年度に研究生の身分を継続する場合は、期間終了前の12月に「研究期間延長」の手続きを行わなくてはなりません。なお、研究生の在籍可能期間は、継続期間を含め通算最長2年間までとなります

### 出願資格（下記の2点すべてを満たすこと）

- 1 大学を卒業した者、または、これと同等以上の学力があると認められる者（注※）  
（注※）「これと同等以上の学力があると認められる者」については、研究生出願者に大学院進学希望者が多く、各国の教育制度に照らし16年に満たない教育課程を修了した者でも認められることがあります。この場合、出願書類提出に先立ち、研究指導教員および出願窓口にご相談する必要があります。
- 2 本学研究指導教員から承諾を得ている者

### 出願日・出願場所

出願日は毎年変わります。必ず本学ホームページで最新の案内をご確認ください。

<http://www.u.e.a.g.jp/admission/estystem/>

#### <4月入学>

##### (春1) 国外出願

対象者：出願時に国外に居住している方。郵送による出願はできませんので、日本国内にいる代理人へご自身で依頼してください。

出願日：前年度11月下旬～12月上旬の指定した2日間。

##### (春2) 国内出願：

対象者：出願時に既に日本国内に居住している方。原則本人が窓口にて出願手続を行うこと。

出願日：前年度1月上旬の指定した2日間。

#### <10月入学>（【 】内は2019年10月入学募集の日程）

##### (秋1) 国外出願

対象者：出願時に国外に居住している方。郵送による出願はできませんので、日本国内にいる代理人へご自身で依頼してください。

出願日：所定期日までに郵送、あるいは同年5月下旬の指定した2日間。【2019年5月28日・29日】

##### (秋2) 国内出願：

対象者：出願時に既に日本国内に居住している方。原則本人が窓口にて出願手続を行うこと。

出願日：所定期日までに郵送、あるいは同年度8月上旬の指定した2日間。【2019年8月7日・8日】

上記の<4月入学>、<10月入学>のいずれの場合も

受付時間：1000～130、130～160

出願場所：本学 国際課留学生交流係 東2号館1階 109号室(郵送の場合、同係まで)

## 出願書類

出願書類の記入の注意について、詳しくは本学ホームページの募集内容を必ずご確認ください。○印のものは本学所定の出願書類であり、本学ホームページからダウンロードできます。

- 1) 願書○
- 2) 研究希望概要○
- 3) 指導教員確認書○(注\*)
- 4) 最終学位取得校の卒業・修了証明書の原本
- 5) 最終学位取得校の成績証明書の原本
- 6) 学位が授与されたことを証明する書類の原本
- 7) [国内出願者のみ] 在留カード(書類提出時に複写し返却する)
- 8) [国外出願者のみ] 在留資格認定証明書交付申請書(電子媒体での提出のみ) および日本滞在費用の支弁能力を証明する関係資料
- 9) 写真4 cm x 3 cm 原本およびJ E G ファイル
- 10) パスポートの写し(写真および本人氏名等記載のページ)
- 11) [国外出願者のみ] 日本語学習を証明する書類

(注\*) 応募事前に、配属を希望する指導教員と連絡を取り、研究生としての受入承諾を得てください。指導教員への連絡先については、本学ウェブページ(ラボサーチ、研究者総覧)より検索をしてください。

## 検定料

検定料 9800円(期間延長の場合は不要また、納付された検定料は返還いたしません。)

## 出願手続

上記出願書類を出願場所(国際課留学生交流係)に提出後、財務課出納係(本館2階)において検定料を現金で納入してください。郵送による出願はできません。国外出願者は代理人により出願手続を行ってください。

## 選考結果の連絡と合格者の手続

選考結果は遅くとも入学1ヶ月前までに、電子メールで連絡します。【2018年10月入学の場合、国外出願7月上旬、国内出願9月上旬を予定】その後、合格者には「合格通知書」を郵送します。所定の日時までに、入学料及び授業料をお支払ください。

国外出願の場合、「留学」ビザを取得するため「在留資格認定証明書」発行が必要となり、この手続きは本学で対応いたします。合格通知後、こちらから必要となる書類の連絡を差し上げますので、速やかにご返信ください。

## 入学料および授業料

入学料 84,000円

授業料 178,000円1(学期・6か月分)

(注) 納付された入学料、授業料は返還いたしません。検定料、入学料、授業料の金額は改定されることがあります。

## その他

- ・研究生の身分では、公共交通機関が割引になる学割の発行はできません。
- ・研究生は、指導教員および授業担当教員の承諾を得れば、研究に関連のある授業を聴講する事はできません。

---

問い合わせ先：(注：メールアドレスは半角英数字で入力してください。)

---

研究生制度に関して

国際課留学生交流係

i s o @office.uec.ac.jp

---

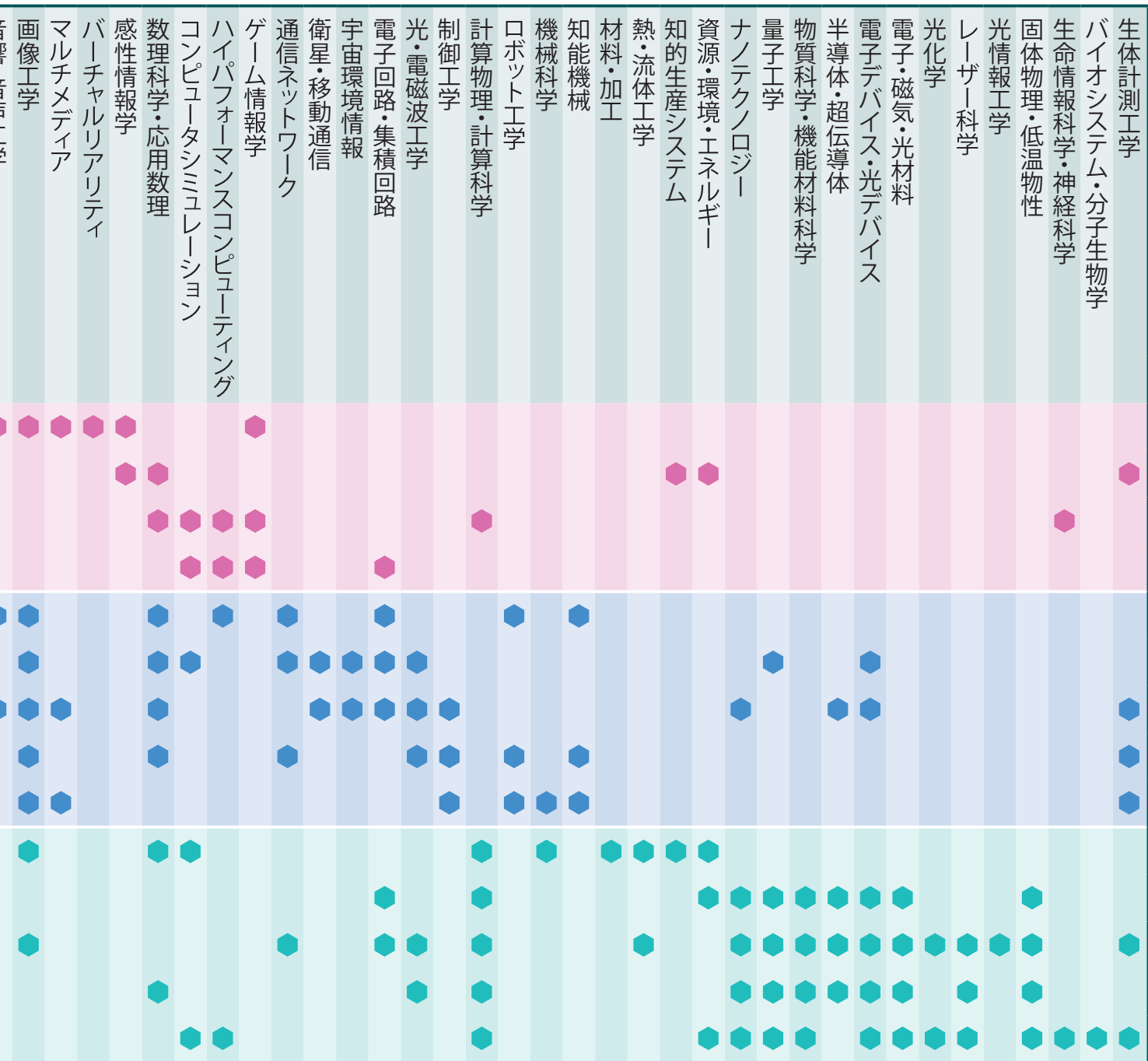
原性情報学  
 バーチャルリアリティ  
 マルチメディア  
 画像工学  
 音響・音声工学  
 システム工学  
 コンピュータネットワーク  
 情報理論  
 知能工学・人工知能  
 ヒューマンインタフェース  
 ソフトウェア工学  
 計算機科学  
 アルゴリズム  
 コンピュータグラフィックス  
 情報セキュリティ  
 オペレーションズ・リサーチ  
 経営情報・社会情報・金融工学  
 経営工学・信頼性工学  
 メディアデザイン

類

教育プログラム

<p><b>I 類</b> (情報系) [I 類の詳細情報] p. 21-24</p>	<p>メディア情報学 経営・社会情報学 情報数理工学 コンピュータサイエンス</p>	●	●	●	●	●	●	●	●	●	●	●	●	●	●	●	●
<p><b>II 類</b> (融合系) [II 類の詳細情報] p. 25-28</p>	<p>セキュリティ情報学 情報通信工学 電子情報学 計測・制御システム 先端ロボティクス</p>			●	●	●	●	●	●	●	●	●	●	●	●	●	●
<p><b>III 類</b> (理工系) [III 類の詳細情報] p. 29-32</p>	<p>機械システム 電子工学 光工学 物理工学 化学生命工学</p>							●	●	●	●	●	●	●	●	●	●





電気通信大学 学域進学希望者向け 参考URL・QRコードリスト

電気通信大学 (UEC)  
トップページ



[www.uec.ac.jp](http://www.uec.ac.jp)

大学案内・大学概要  
デジタルパンフレット



[www.uec.ac.jp/about/profile.html](http://www.uec.ac.jp/about/profile.html)

学域 入試資料請求



[www.uec.ac.jp/admission/requrtsml](http://www.uec.ac.jp/admission/requrtsml)

情報理工学域入試概要  
(私費外国人留学生)



[www.uec.ac.jp/admission/exam/interonad.html](http://www.uec.ac.jp/admission/exam/interonad.html)

学域 過去の入試問題



[www.uec.ac.jp/admission/exam.html](http://www.uec.ac.jp/admission/exam.html)

ラボサーチ  
(研究室検索)



[cf.arc.uec.ac.jp/labsearch/](http://cf.arc.uec.ac.jp/labsearch/)

オープンキャンパス  
紹介サイト



[www.uec.ac.jp/admission/open-department/opencampus/](http://www.uec.ac.jp/admission/open-department/opencampus/)

留学生向け  
UEC進学相談・  
私費留学生入試説明会案内



<https://ol.vsb.fedu.uec.ac.jp>

国際教育センター  
(UEC I E)



[www.fedu.uec.ac.jp/inteht.mjl.p](http://www.fedu.uec.ac.jp/inteht.mjl.p)

電気通信大学 大学院進学希望者向け 参考URL・QRコードリスト

<p>電気通信大学 (UEC)</p>  <p><a href="http://www.uec.ac.jp">www.uec.ac.jp</a></p>	<p>大学案内・大学概要 デジタルパンフレット</p>  <p><a href="http://www.uec.ac.jp/botu/profile.html">www.uec.ac.jp/botu/profile.html</a></p>	<p>研究科 入試資料請求</p>  <p><a href="http://www.uec.ac.jp/admission/graduate/requirements.html">www.uec.ac.jp/admission/graduate/requirements.html</a></p>
<p>情報理工学研究科入試の概要</p>  <p><a href="http://www.uec.ac.jp/admission/graduate/exam.html">www.uec.ac.jp/admission/graduate/exam.html</a></p>	<p>研究科 過去の入試問題の入手方法</p>  <p><a href="http://www.uec.ac.jp/admission/graduate/kakomot.html">www.uec.ac.jp/admission/graduate/kakomot.html</a></p>	<p>共同サステナビリティ 研究専攻 (博士後期課程のみ)</p>  <p><a href="http://www.tusftu.ac.jp/page/acad/odt.html">www.tusftu.ac.jp/page/acad/odt.html</a></p>
<p>大学院オープンラボ on the web (専攻説明ビデオ・研究室 HPへのリンクなど)</p>  <p><a href="http://www.uec.ac.jp/openlab/index2020.html">www.uec.ac.jp/openlab/index2020.html</a></p>	<p>ラボサーチ (研究室検索)</p>  <p><a href="http://cf.arc.uec.ac.jp/labsearch/">cf.arc.uec.ac.jp/labsearch/</a></p>	<p>研究者検索 Researchers Search</p>  <p><a href="http://kjdkffieuc.jp/scripts/websearch/index.htm">kjdkffieuc.jp/scripts/websearch/index.htm</a></p>
<p>研究生制度概要 (非正規課程留学生)</p>  <p><a href="http://www.uec.ac.jp/admission/e-system">www.uec.ac.jp/admission/e-system</a></p>	<p>国際教育センター (UEC CE) P</p>  <p><a href="http://www.feduec.ac.jp/index.mjl.p">www.feduec.ac.jp/index.mjl.p</a></p>	<p>留学生向け UEC 進学相談</p>  <p><a href="http://hts.jp/olvsbfeuc.jp">hts.jp/olvsbfeuc.jp</a></p>